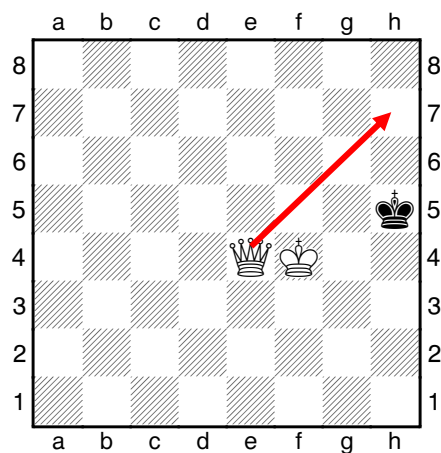
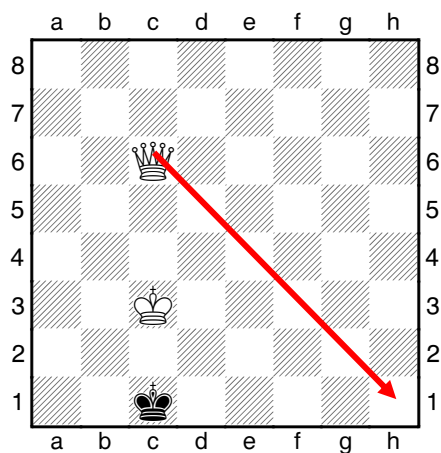
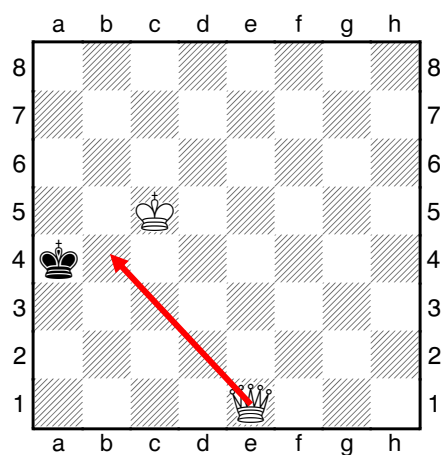
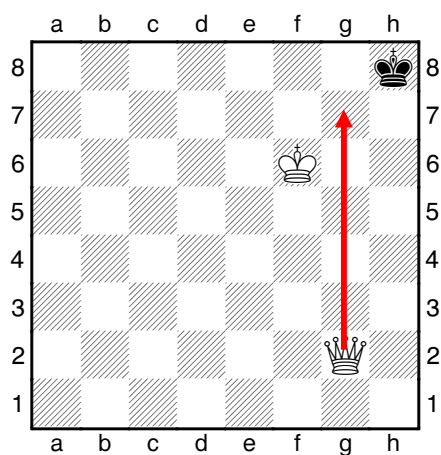


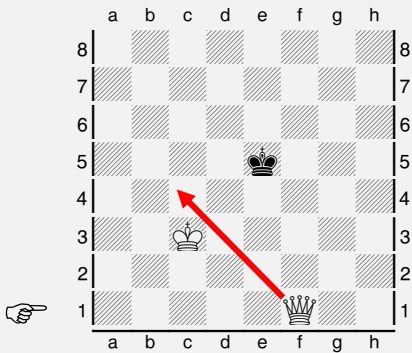
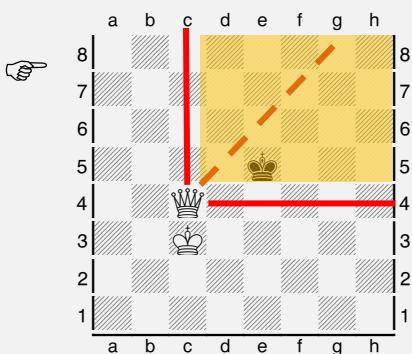
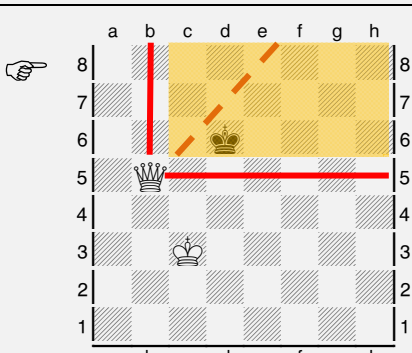
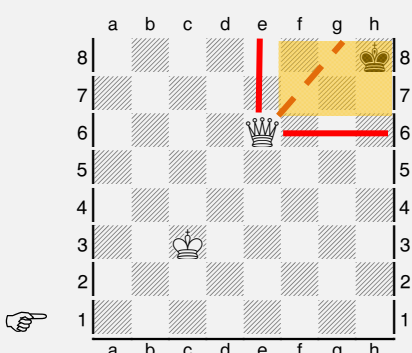
Il matto con Re e Donna



La manovra per forzare il matto è molto semplice.

- Procedura: 1. **Intrappolare il Re avversario** in uno spazio ridotto (rettangolo di manovra).
 2. **Costringere il Re avversario verso il bordo** servendosi soprattutto della Regina (evitare lo stallo);
 3. **Avvicinare il proprio Re** fino a trovarsi "faccia a faccia" con il Re avversario;
 4. **Dare scacco matto** con la Regina.

Teoria:

	<p>Fase 1: Intrappolare il Re avversario</p> <p>1.Dc4 Con questa mossa il Bianco limita lo spazio di manovra del Re avversario.</p> <p>Da notare che la distanza ideale tra Donna e Re avversario coincide ad una mossa di Cavallo.</p>
	<p>Ora il Re nero può muoversi solo all'interno del rettangolo di manovra composto da 20 caselle (linea tratteggiata d5-d8-h8-h5).</p> <p>Il Re nero non può più uscire dal rettangolo per raggiungere la colonna b o la terza traversa perché la Regina bianca gli impedisce di varcare la colonna "c" e la quarta traversa.</p> <p>Fase 2: Costringere il Re avversario verso il bordo</p> <p>1...Rd6 L'obbligo di muoversi costringe il Nero a retrocedere. 2.Db5 La Regina bianca ne approfitta per ridurre ulteriormente le possibilità di movimento del Re nero.</p>
	<p>Ora il Re nero può muoversi solo entro il rettangolo di manovra di 18 caselle.</p> <p>Osservate attentamente le prossime mosse in cui la Regina senza mai dare scacco si limita unicamente a ridurre lo spazio di manovra del Re nero, costringendolo lentamente ma inesorabilmente contro il bordo della scacchiera.</p> <p>2...Rc7 3.Da6 Rd7 4.Db6 Re7 5.Dc6 Rf7 6.Dd6 Rg7 7.De6 Rh8.</p>
	<p>La Regina bianca è riuscita in poche mosse a far retrocedere il Re nero verso il bordo della scacchiera. La fase 2 è quindi quasi conclusa.</p> <p>Ora bisogna fare attenzione. Infatti il Re nero, posizionandosi nell'angolo, tende un tranello al bianco.</p>

Il matto con Re e Donna

	<p>8.De7! Questa è la mossa corretta, perché costringe il Re nero a rimanere lungo il bordo della scacchiera lasciandogli però la possibilità di muoversi su almeno 2 caselle.</p> <p><i>Un grave errore sarebbe invece 8.Df7??. In questo caso il Nero non può muoversi e non si trova sotto scacco. Il Nero si trova quindi in posizione di stallo e la partita è patta.</i></p> <p>8...Rg8 Il Nero può muoversi solo sulle caselle g8 e h8, mentre il Re bianco si avvicina.</p> <p>Fase 3: Avvicinare il proprio Re</p> <p>9.Rd4 Rh8 10.Re5 Rg8 11.Rf6 Rh8.</p>
	<p>Il Re bianco si trova di fronte al Re avversario. La fase 3 è terminata.</p> <p>Fase 4: Dare scacco matto con la Regina.</p> <p>12.Dg7# La Regina protetta dal Re può effettuare il colpo finale</p>
	<p>Il Re nero è scacco matto.</p>