

Aurelio Colmenares (Nyon - 2257) - Andrei Sokolov (Échiquier Bruntrutain - 2581) [B81]

SGM 2. Bundesliga - Zone A (4), 28.01.2012

1.e4 c5 2.Cf3 e6 3.d4 cxd4 4.Cxd4 Cf6 5.Cc3 d6 Difesa Siciliana, variante Scheveningen 6.g4



Questa mossa è stata introdotta in pratica da Paul Keres nel 1953 nella sua partita contro Efim Bogoljubov a Salzburg. L'idea è quella di giocare g5 e scoordinare i pezzi avversari. Il Bianco cercherà di costruire una posizione d'attacco mentre il Nero riorganizzerà le forze, mettendo i pezzi in case migliori. Per questo motivo si può dire che anche se il Bianco trascura lo sviluppo dei pezzi con mosse come g4-h4-g5 i tempi persi saranno compensati ampiamente, perché si avrà guadagnato spazio sul lato di Re.

6...h6 7.h4 Ae7 8.Df3 Cc6 Il mio illustre avversario aveva già affrontato anni fa questa stessa posizione, e ogni volta il Bianco aveva continuato con 9.Ab5?! che però, secondo la teoria odierna non è più considerato il seguito corretto. Questo particolare forse spiega l'imprecisione del Nero alla decima mossa.

9.Cxc6 bxc6 10.g5 hxg5?! Questa mossa è dubbia, s'impondeva 10...-Cd7



11.hxg5 Txb1 12.Dxb1 Cd7 13.Dh8+ Af8 14.Ae3 Ce5 15.0-0-0!? I computer preferiscono 15.f4 ed effettivamente è più forte della mossa giocata in partita, visto che dopo 15...-Cg4 c'è 16.Ag1 con l'idea di giocare 0-0-0 le minacce del Bianco sono troppe, quindi il Nero avrebbe dovuto giocare 15...-Cg6 16.Dg8 e poi arrocco lungo con chiaro vantaggio per il Bianco.

15...-Cg4 Durante la partita questa mossa mi era completamente sfuggita, avevo solo considerato 15...-Cg6 dopodiché avrei probabilmente continuato con 16.Dg8 con attacco, ma grazie a questa piccola svista ho dovuto trovare una sequenza di mosse molto simpatica.

16.g6! fxg6 17.e5!?



Forse non la migliore, ma l'idea è chiara: impedire al Nero di giocare e5 e liberarsi. Le macchine preferiscono una mossa d'alfiere come 17.Ae2 o 17.Ah3 con l'idea di portare rapidamente la torre in gioco.

17...Cxe5 18.f4 Pensavo che questa mossa fosse necessaria, ma i computer suggeriscono 18.Ce4 Cf7 19.Dg8 De7 (Su 19...Dc7 c'è la micidiale 20.Txd6! Cxd6 21.Ac5 De7 22.Cxd6+ Rd7 23.Ce4+-) 20.Ae2 Ad7 21.Dh7 e5 22.Dxg6 De6 23.Ah5 Dxg6 24.Axg6 Re7 25.Axf7 Rxf7 26.Cxd6+ Re6 27.Cc4! Ae8 28.Te1 E il pedone in e5 è destinato a cadere perché i pezzi del Nero sono troppi scoordinati per difendere tutti i pedoni.

18...Cf7 19.Dh7 d5 20.Ad3 Rd7 21.Ad4?! L'idea è quella di prendere in g6 di donna impedendo alla donna nera di occupare la casa f6 ma probabilmente era meglio passare alla cassa con 21.Axg6 e dopo 21...-Cd6 22.Ad4 con vantaggio per il Bianco. All'inizio ero molto critico sulla bontà di questa mossa d'alfiere perché permette sia 21...-g5 che 21...-e5 ma non sono queste le mosse che salvano il Nero!

21...Cd6?!



Su 21...g5? 22.Axg7 gxf4 23.Axf8 Dxf8 24.Ag6 Re7 25.Tg1 Ad7! 26.Dh4+! (e non 26.Axf7 visto che c'è l'incredibile 26...Dh8! e dopo il cambio delle Donne anche se il Bianco ha un pezzo in più i pedoni passati centrali sono un ottimo compenso) 26...Rd6 27.Dxf4+ Re7 28.Axf7 Dxf7 29.Db4+ il Nero ha le case oscure troppo deboli e i pezzi troppo passivi. Non vedo nessuna difesa contro il seguente piano Dd6, Ca4-c5.

Mentre su 21...e5? 22.fxe5 Dg5+ 23.Rb1 Cxe5 24.Tg1 Df4 25.Ce2 Df6 26.Dh3+ Rc7 27.De3 Ad6 28.Txg6 Df1+ 29.Cc1 Cxd3 30.cxd3 E il Nero è nei guai. Con il Re in mezzo alla scacchiera e quasi tutti i pezzi sulle case di partenza aprire la posizione con una spinta di pedone non può essere il modo giusto di difendersi. Il Nero deve cercare di alleggerire la posizione cambiando le Donne.

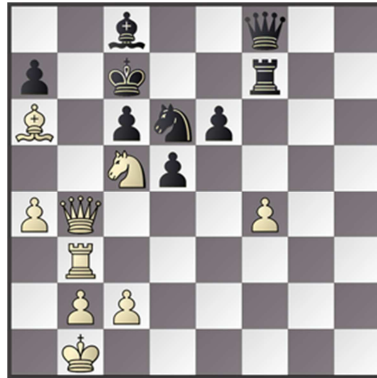
Pertanto la difesa giusta è la seguente 21...Ad6! 22.Dxg7 Df8 23.Dxf8 Axf8 24.Axg6 c5! 25.Af2 Ch6 e il vantaggio del Bianco è minimo.

22.Dxg6 Rc7 23.Th1! Oggettivamente forse era più forte 23.Axg7 ma mi prendo la responsabilità di questo punto esclamativo. La forza di questa mossa è più emotiva che altro, infatti dopo averla effettuata ho iniziato a convincermi di poter vincere, in più le torri vanno collocate sulle colonne aperte.

23...Ad7 24.Axg7 Axg7 25.Dxg7 Df8 Su 25...c5 segue 26.Cb5+ che fa male da morire 26...Rc6 27.Cxd6 Rxd6 28.c4 e si può abbandonare.

26.De5 Te8?! Questa mossa è comprensibile ma sbagliata, se non altro la torre in a8 difendeva il pedone a7. Il Nero ha dovuto patire molto sul lato di re e ora cerca di portare i suoi pezzi da quella parte ma il problema è che con questa manovra il suo Re è ancora indifeso questa volta sul lato di donna. Forse era meglio giocare 26...Dg8 con l'idea di creare un po' di disordine lungo la colonna g. La posizione del nero è troppo passiva.

27.Ca4 Te7 28.Cc5 Tg7 29.Rb1 (29.b4!?) 29...Ac8 Probabilmente il Nero può difendersi meglio, forse con 29...-a5 ma a questo punto tutti e due avevamo pochissimi minuti per le ultime dieci mosse. **30.a4 Dg8 31.Th6 Te7 32.Dc3 Dg7 33.Da5+ Rb8 34.Db4+ Rc7 35.Tg6 Df8 36.Aa6 Df7 37.Tg5? Lo zeinot! 37...Df8 38.Tg3! Voilà! 38...Tf7 39.Tb3**



39...Axa6 40.Da5+ Rc8 41.Dxa6+ Adiós! 1-0