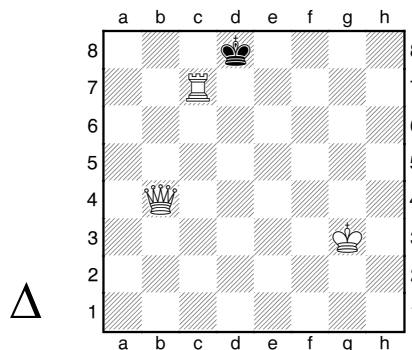


Livello 1 (≥ ~1000 Elo)

Conoscenza dell'uso delle regole del gioco

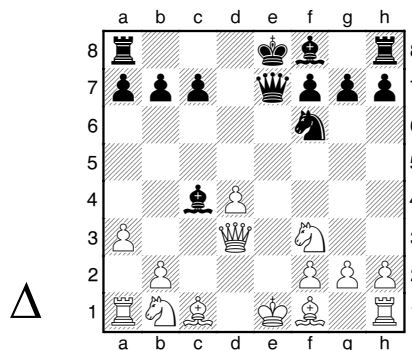
1. Esercizio pratico



Il Bianco può dare matto giocando:

- a) 1.Db8# oppure
- b) 1.De7#

2. Gagliardi, C. (2253) - Rinaldo, A. (1753) 3° CHessOpen Soazza 2011



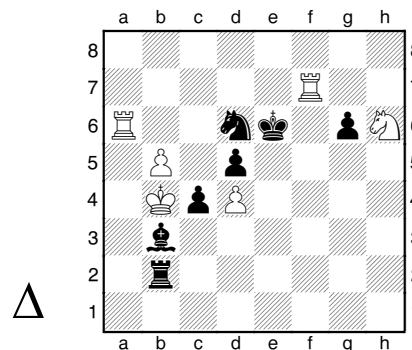
La miglior difesa del Bianco è

- 1.De3! salva la Regina e para lo scacco. +-

Livello 2 (≥ ~1300 Elo)

Conoscenza dell'uso di un motivo tattico

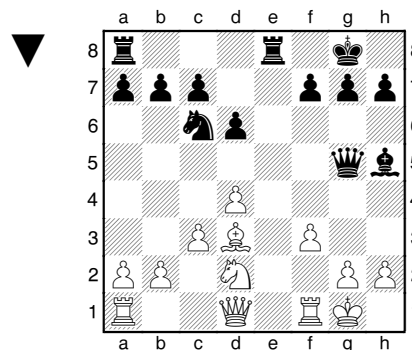
1. Boschetti, C. (2097) - Czebe, A. (2513) 3° CHessOpen Soazza 2011



Il Bianco da matto in due mosse giocando

- 1.Rc5! seguita da 2.Td6#. Il Nero non può impedirlo.

2. Zahner, R. (1663) - Borin, F. (2139) 3° CHessOpen Soazza 2011



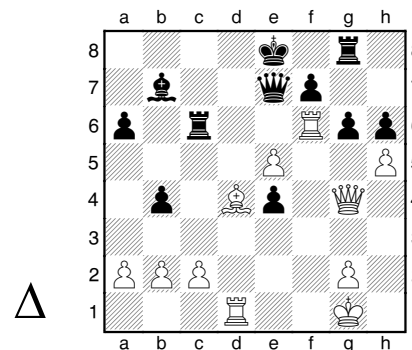
Il Nero guadagna materiale con

- 1...De3+! (attacco doppio) 2.Tf2 Dxd3 +-

Livello 3 (≥ ~1500 Elo)

Conoscenza dell'uso di due motivi tattici/strategici

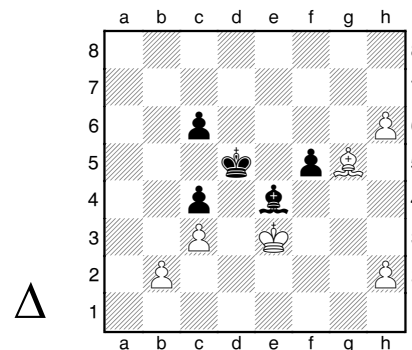
1. Boschetti, C. (2097) - Rinaldo, A. (1753) 3° CHessOpen Soazza 2011



Il Bianco guadagna materiale giocando

- 1.Txc6! (eliminazione della difesa) se 1...Axd6 segue 2.Dc8+ Dd8 3.Dxc6 +-

2. Zahner, R. (1663) - Biaggi, D. 3° CHessOpen Soazza 2011



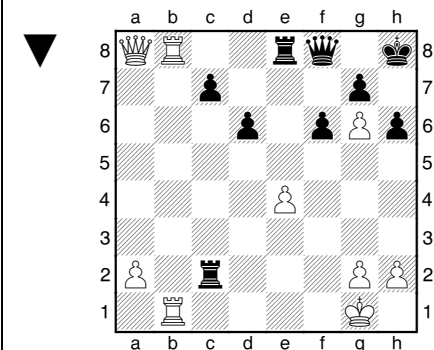
Il Bianco ottiene un vantaggio decisivo con

- 1.Rf4! o 1.Af4!. Ambedue le mosse bloccano il Pedone f facilitando la promozione del Pedone h +-.

Livello ≥ 4 (≥ ~1800 Elo)

Conoscenze dell'uso di più motivi tattici/strategici con diverse varianti

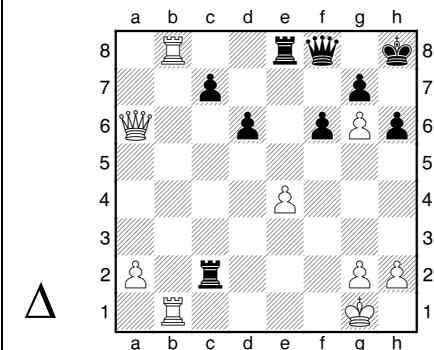
1. Capablanca - Thomas Hastings 1919



1...Txa2! attacca la Donna

- se 2.Txe8 Txa8! 3.Txf8+ Txf8 ♖ se 2.Dxa2 Txb8 ♜

2. Capablanca - Thomas Hastings 1919



Corretto è:

- a) 1.Db5!! la più forte 1...Txb8 [se 1...Tc8 2.Txc8 Dxc8 3.Db8] 2.Dxb8 +-
- b) 1.Txe8! Dxe8 2.Da4? Dxe4 3.Tb8+ e poi matto